



ERP-Software Microsoft Dynamics NAV

Hinweise zur Programmbedienung

Programmstart

Nach dem Programmstart über das Navision-Icon auf dem Desktop oder im Windows-Startmenü unter Programme – MBS Navision und der Eingabe der Benutzer-ID *IND* (ohne Passwort) im Abfragefenster *Anmelden* wird das Programm gestartet.

Abfragefenster
Anmelden
Benutzer-ID –ind
Passwort leer
OK

Empfehlung:
Starticon auf den
Desktop legen!

Für den Benutzer „ADMIN“
sollte unter
Extras/ Zugriffsrechte/
Kennwort ein
Passwort eingerichtet
werden (Benutzer IND
immer ohne Passwort).

Nach dem Löschen von aus Vorstunden vorhandenen Mandanten aus der Datenbank mit dem Menübefehl

Menü
Datei
Mandant
Löschen
Ja
Ja

Befehlseingabe
Mandant löschen

und dem Rücksichern des gewünschten Unterrichtsstands durch Schüler und Lehrer über

Menü
Extras
Datensicherung importieren
Dateiauswahl
OK

Befehlseingabe
Datensicherung
importieren

muss der gewünschte Mandant mit



Menü
Datei
Mandant
Öffnen
Auswahl KORE
OK

Befehlseingabe
Mandant öffnen

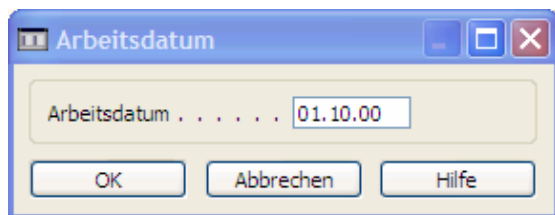
ausgewählt werden. Im Hauptfenster wird das KORE-Modul durch Mausklick auf den Menüpunkt Kostenrechnung gestartet.

Mit der Eingabe des Buchungsdatums über den Befehl

Menü
Extras
Arbeitsdatum
Datumseingabe
OK

Arbeitsdatum

muss vorab die Zuordnung zu der mit dem Mandanten verknüpften Buchungsperiode 00 erfolgen.



Um den unabhängigen Einsatz der Unterrichtsmaterialien im Zeitablauf zu ermöglichen, wurde mit dem KORE-Mandanten das Buchungsjahr 00 exemplarisch verknüpft. Auf diese Standardisierung sind die Schüler vor Arbeitsbeginn hinzuweisen. Nach Festlegung des Arbeitsdatums kann mit der Bearbeitung der Beleggeschäftsgänge begonnen werden.

Hinweis

Grundstruktur der Module

In den einzelnen Untermenüs (z. B. Kostenrechnung) kann je nach Berechtigung des Benutzers ein unterschiedlicher Menüumfang zur Verfügung gestellt werden.

So erhält der Abteilungsleiter Kostenrechnung in der betrieblichen Praxis Zugriff auf umfangreichere Programmfunktionen wie Stornieren oder erweiterte Funktionen der betriebswirtschaftlichen Auswertung als vergleichsweise die Sachbearbeiterin oder der Sachbearbeiter, von denen die Eingabe der Belege vorgenommen wird.

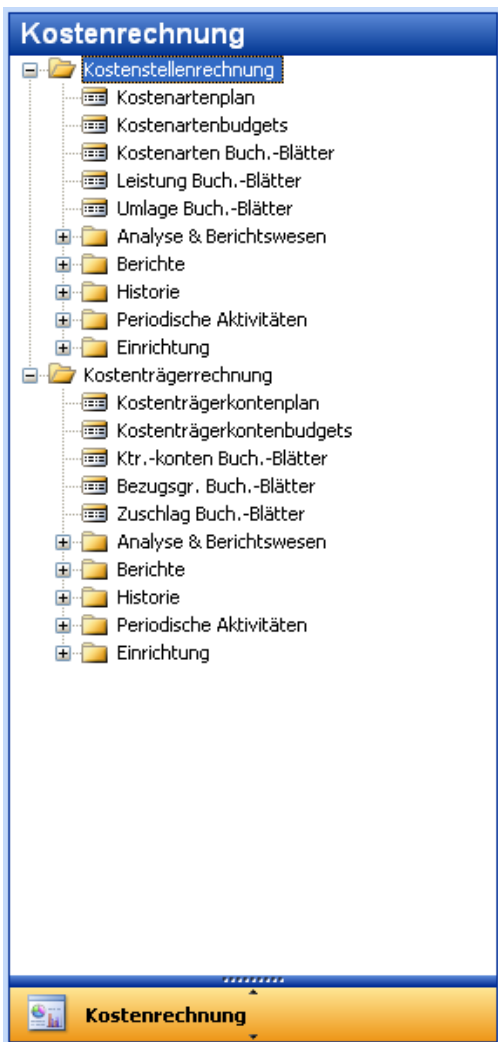
Im Einzelnen stehen für den Abteilungsleiter (Benutzer ADMIN) beispielsweise im Hauptmenü Finanzmanagement die folgenden Programmmodule zur Verfügung:



- Kontenplan,
- Budgets
- FIBU Buchungsblätter
- Analyse & Berichtswes.
- Intercompanybuchungen
- Berichte
- Historie
- Periodische Aktivitäten

**Menüumfang für
den Benutzer
ADMIN**

Beim vorliegenden IND-Mandanten wurde neben der Anpassung des Kontenrahmens an den einschlägigen IKR der AKA für den Benutzer *IND* ein idealtypischer Befehlsumfang implementiert, der über die Berechtigungen des Sachbearbeiters in der betrieblichen Praxis hinausgeht und so pädagogisch-didaktischen Erfordernissen des Lehrplans und der Unterrichtspraxis entgegenkommt.



**Beispiel:
Kostenrechnung**

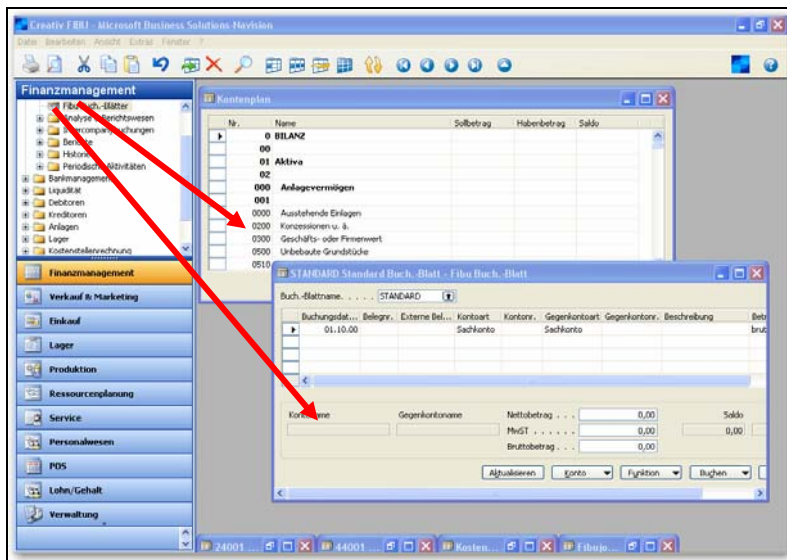


Hinweise zur Programmbedienung

Weiterhin steht dem Benutzer die Menügruppe *Shortcuts* zur Verfügung, die er individuell gestalten kann. Dies geschieht durch Mausklick (rechte Taste) auf den gewünschten Menüpunkt (z. B. Berichte) und Auswahl des Befehls *An Shortcuts senden*. Über die neue Menüauswahl können künftig alle Benutzer (z. B. *IND*) verfügen, die mit der gleichen Datenbank arbeiten.

Fenstersteuerung

Die Bearbeitungsfenster werden innerhalb des Hauptfensers durch einen Mausklick auf den gewünschten Modulnamen geöffnet. Dabei ist es wie in Windows auch möglich, mehrere Bearbeitungsfenster gleichzeitig offen zu halten und zwischen den Fenstern zu wechseln.



Die folgenden Steuerfunktionen stehen zur Verfügung:

Mit dem Menübefehl

Menü
Fenster
Anklicken Textzeile

Menübefehl Fenster

kann zwischen den geöffneten Fenstern umgeschaltet oder können alle Fenster geschlossen werden. Das aktive Fenster ist mit einem Haken vor dem Text gekennzeichnet. Mit *Symbole anordnen* werden die minimierten Fenster am unteren Rand des Programmfensters angeordnet.

Fenstergröße minimieren, maximieren, schließen

Mit den Windows-Standardschaltflächen (oben rechts) kann die Größe der Bearbeitungsfenster innerhalb des Navision-Programmfensters gesteuert werden. Darüber hinaus können einzelne Bearbeitungsfenster selektiv geschlossen werden.





Minimierte Fenster öffnen

Die minimierten Fenster am unteren Rand des Programmfensters werden als Balken dargestellt. Durch Anklicken dieser Balken kann das jeweilige Fenster geöffnet werden.



Tastaturbefehl Fenster schließen

Mit der ESC-Taste auf der Tastatur wird das aktive Fenster geschlossen.



Symbolleiste

In der Symbolleiste steht dem Benutzer eine Reihe von Programmfunktionen als Symbole zur Verfügung.



Die einzelnen Symbole werden durch Mausklick aktiviert. Über die aus Windows bekannten Symbole hinaus stellt Microsoft Dynamics NAV 4.0 in der Symbolleiste den folgenden programmspezifischen Befehlsumfang als Symbole zur Verfügung:

Symbol	F-Taste	Funktion	Befehle Symbolleiste
	F3	Datensatz einfügen	
	F4	Datensatz löschen	
	F7	Feldfilter setzen	
	Strg+F7	Tabellenfilter setzen	
	Groß+F7	Flow-Filter setzen	
		Alle Datensätze anzeigen	
	Groß+F8	Datensätze sortieren	
		Ersten und letzten Datensatz anspringen	
		Blättern vorheriger und nächster Datensatz	
		Übersicht anzeigen	
		Rücksprung zum Hauptfenster	
		Hilfe	



Die Anwendung der einzelnen Funktionen wird praktisch im Rahmen der Buchung von Geschäftsfällen und Auswertung dargestellt.

Hilfefunktionen

Microsoft Dynamics NAV 4.0 bietet verschiedene Hilfefunktionen an. Diese Hilfefunktionen können über den Menüpunkt „?“ aufgerufen werden. Im Einzelnen sind dies:

- Microsoft Dynamics NAV 4.0 Hilfe,
- Direkthilfe,
- Funktionstastenübersicht.

Für den unterrichtlichen Einsatz erscheint die Direkthilfe am besten geeignet. Der Aufruf dieser Hilfefunktion erfolgt über das Datei-Symbolmenü oder den Tastaturkürzbefehl Groß + F1. Der Benutzer hat dabei die Möglichkeit, durch Anklicken des gesuchten Objekts mit dem Mauszeiger im Programm- oder Bearbeitungsfenster direkt zu diesem Objekt Informationen in einem neuen Hilfefenster zu erhalten.

Genügen die Informationen nicht zur Klärung der Fragestellung, können weiterführende Informationen in der regulären Hilfefunktion von Navision gesucht werden.

Direkthilfe



oder Groß+F1

